

足立社協 設立60周年記念式典

60年間、ささえあいの歴史を 積み重ねて来られた先人の皆さまに 感謝の気持ちをこめて

4月18日(土)足立区役所庁舎ホールで、足立社協設立60周年記念式典を開催しました。

足立区民生・児童委員協議会のコーラス部「葦立(あだち)コール絆」の歌声で幕開けです。足立区長や国土交通大臣など、来賓の皆さまから祝辞をいただいたあと、足立社協へ多大な貢献をいただいた46名の方々に、表彰状・感謝状の贈呈を行いました。

「貧困の連鎖を断つために」と題した、近藤やよい足立区長による記念講演では、子どもたちの貧困を防ぐ施策への意気込みを話されました。足立社協としてもノウハウとネットワークを活かした今後の取り組みが重要となります。

この式典には341名の方々にご来場いただき、多くの皆さま方に祝福され、大盛況のうちに式典を終えることができました。今後とも足立社協へのご支援をよろしくお願いいたします。



▲足立区民生・児童委員協議会のコーラス部「葦立(あだち)コール絆」初舞台とは思えない息の合った歌声が響きました



◀感謝の気持ちを伝える中田貢弘 足立区社会福祉協議会会長



▲表彰状・感謝状の贈呈 写真は理事を5期務められた近藤明理事



▲子どもの貧困対策への決意を語る近藤やよい足立区長

表彰状受賞者(37名 期別 五十音順)

平成16年3月2日から平成26年3月1日の間に足立区社会福祉協議会の理事、監事および評議員の職を3期以上務めた方に贈呈。(敬称略)

有馬 康二 (5期)	鈴木 恒年 (4期)	中村 穂子 (3期)
近藤 明 (5期)	田中 武夫 (4期)	布川 博永 (3期)
高野 恒幸 (5期)	羽住 奎 (4期)	野本 昭二 (3期)
中田 貢弘 (5期)	古庄 孝夫 (4期)	菱沼 喜美子 (3期)
原木 慶子 (5期)	吉田 忠司 (4期)	平林 治 (3期)
峯岸 茂隆 (5期)	相澤 明義 (3期)	古性 正己 (3期)
宮崎 十三 (5期)	浅井 米子 (3期)	堀井 洋二 (3期)
柳川 峯子 (5期)	浅香 孝子 (3期)	緑川 フミ子 (3期)
荒井 智恵子 (4期)	飯塚 茂 (3期)	宮田 壽美子 (3期)
石川 昭夫 (4期)	加藤 仁志 (3期)	山本 祥一 (3期)
糸井 美恵子 (4期)	岸 一夫 (3期)	吉田 幸雄 (3期)
國井 幹雄 (4期)	倉本 文寛 (3期)	
鹿濱 秋信 (4期)	瀬田 敬一郎 (3期)	

感謝状受賞者(9名 五十音順)

足立区社会福祉協議会に対して、平成17年から平成26年の間に高額の商品を寄附された方に贈呈。(敬称略)

足立区民生・児童委員協議会
こころの健康フェスティバル実行委員会
興野銀座友の会
株式会社 ニッコー 代表取締役 伴 元晴
新日本管財株式会社互助会
取締役経営企画部長 佐藤 進一
千成商事 株式会社 代表取締役 塩野谷 正康
株式会社中田屋ホールディングス
代表取締役社長 中田 泰弘
ほねつき めだかの会会長 伊勢谷 道義
ボランティアグループあじさい
立正佼成会足立教会 教会長 植原 伸江

ささえあいクイズ

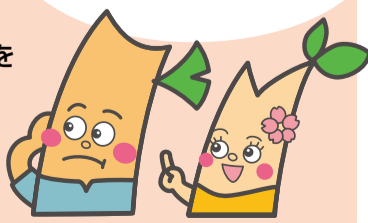
第2次足立区〇〇〇〇活動計画

〇〇〇〇に当てはまることばは? ヒントは1面をご覧ください。はがきまたはホームページ専用フォームより、答え、住所、氏名、年齢、感想をご記入のうえ、お申し込みください。抽選で50名様にこねだ&だいきオリジナルキャラクターグッズを差し上げます。

8月31日(月)当日消印有効。発表は発送をもってかえさせていただきます。

クイズの応募先
〒120-0011 足立区中央本町1-17-1
足立区社会福祉協議会 総務課

あなたの
ご意見・ご感想
お待ちしております。



声

読者の皆さんからお寄せいただいた、ご意見・ご感想の一部を紹介します。36号(26年7月号)特集「ありがとう ささえあいのまち」を読んで

●子どもも独立して60代の夫婦二人の生活になり、今できること、健康で生活できていることに感謝と、他人のために何かできることはないかと考えていた時、この記事を読み、進む方向の参考になりました。(足立区花畑・Nさん)
●自治会の回覧で「ささえあい」を知りました。私は74歳で一人暮らし。耳が少し遠くなり足は歩くのが辛くなり、熱中症に気をつけ水分をこまめに取るよ

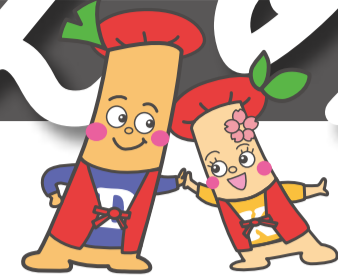
うに心がけています。元気がいいと思っています。私の「声」としてかきました。(足立区宮城・Iさん)
●私達も年老いた父も今も80歳で元気なので、いつかどこかでお世話になった時にこのボランティアはととても素晴らしいので安心します。この町のささえあいチームワークの心がとてもすごいなあと思いました!!(足立区東保木間・Wさん)

「まちの根っこ」(地域の活動紹介コーナー)では、皆さんからの情報提供をお待ちしています。

足立社協の講座やイベント情報は、毎月「公社」コースとときめき(足立区全区)配布にも掲載しています。

今回は9月1日発行予定です。

ささえあい



足立社協 設立60周年

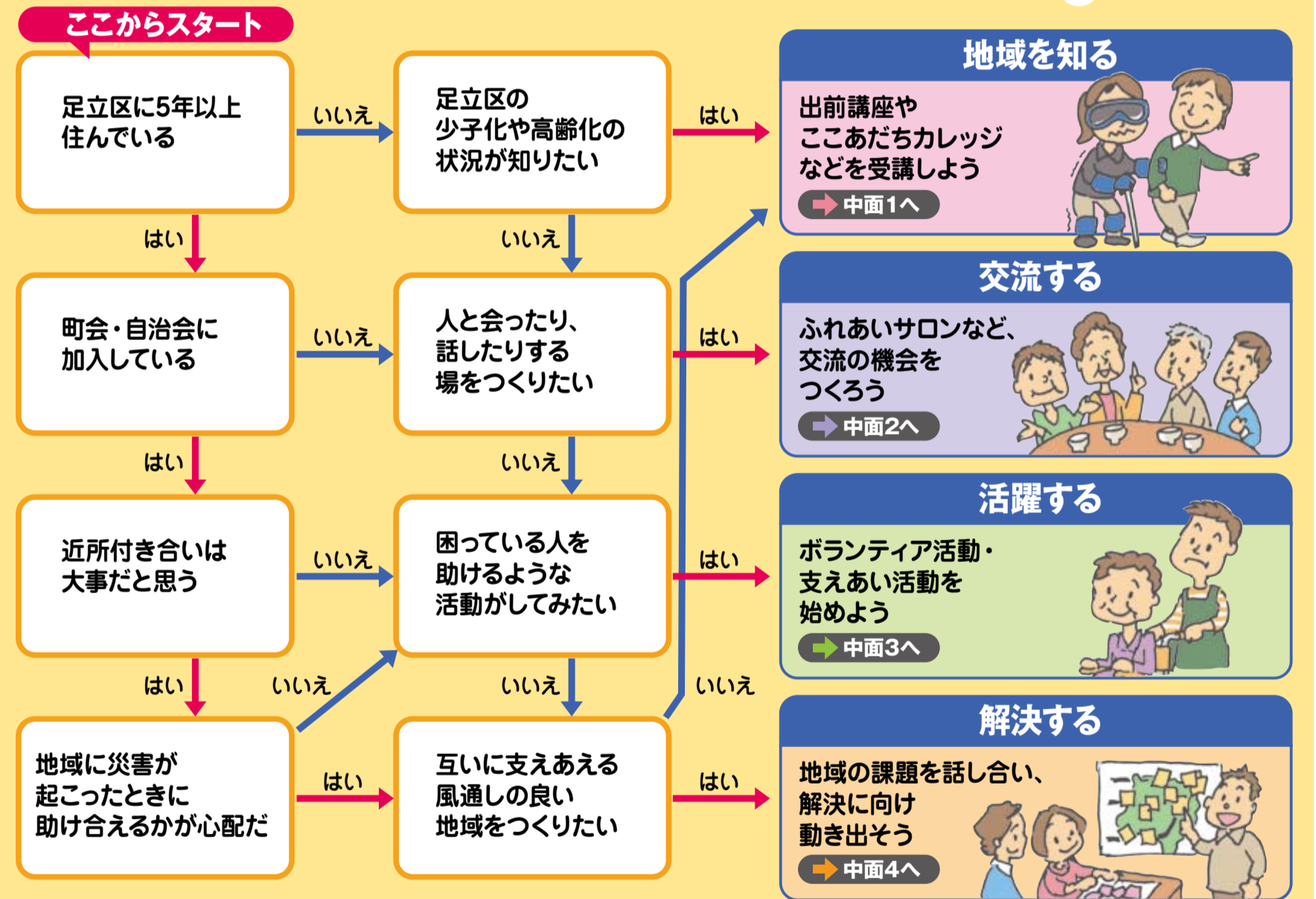
社会福祉法人 足立区社会福祉協議会
〒120-0011 足立区中央本町1-17-1 足立区役所南館11階
☎(3880)5740 FAX(3880)5697
ホームページ: http://adachi.syakyo.com/ メール: jimukyoku@adachi.syakyo.com

第2次足立区地域福祉活動計画スタート

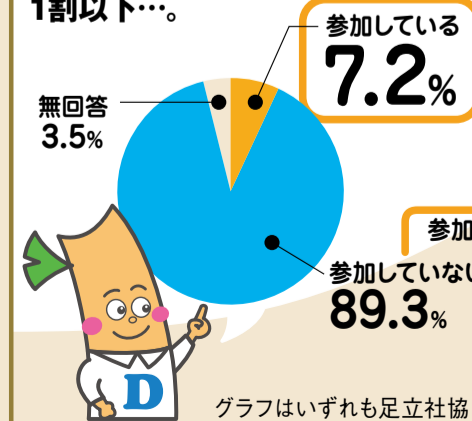
足立社協では第2次足立区地域福祉活動計画を策定しました。この計画は、私たち自身が自分たちの住む地域の課題を把握し、どのような「まち」にしたいかを一緒に考え、活動していくための計画です。安心して暮らせる、支えあいのあるまちづくりを、皆さんと一緒に始めてみませんか。

地域福祉の活動を始めよう

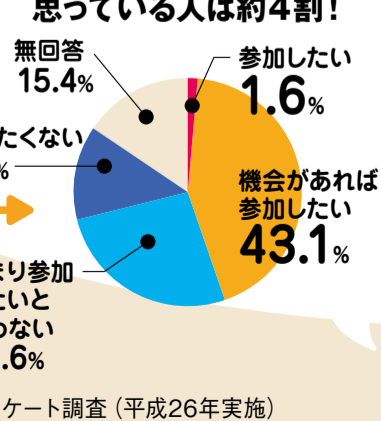
あなたの第一歩は?



現在、地域で福祉活動に参加している人は、1割以下...



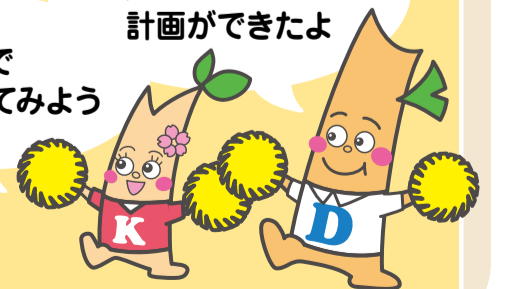
現在、参加していても今後参加したいと思っている人は約4割!



今後の参加意向あり **44.7%**

だから足立社協は、地域で活動したい人・している人の地域参加を応援していきます

地域参加を進めていくための計画ができたよ
2~3面で詳しく見てみよう



第2次足立区地域福祉活動計画スタート

踏み出そう 遊び心で、 活かそう あなたの力!

第2次足立区地域福祉活動計画のテーマは地域参加です

計画では、①地域を知る、②交流する、③活躍する、④解決する、という4つの柱で、区民主体の活動を進めていくこととしました。

新しい一歩を踏み出して、皆さんの力を地域で活かしていきませんか。足立社協では、皆さんの活動がより楽しく、いきいきとしたものになるよう支援を行っています。お気軽にご相談ください。

1 地域を知る

住民の視点を活かした情報提供や、学びの機会をつくっていきます。

- 地域の催しや歴史、魅力の伝達、情報交換
- 出前講座等を活用した地域での学習会の開催 等



▲高齢者疑似体験で思いやりの心を知る
避難所運営訓練で、社協の出前講座(高齢者疑似体験)を受講しました。「うちのおばあちゃんもこんな感じなのかしら」など感想があり、体験を共有しました。(西伊興小学校避難所運営訓練)

足立社協の取り組み

- 福祉出前講座
- ここあだちレッジ
- 社協ホームページ 等

2 交流する

地域のなかに、気軽に立ち寄れる交流の場をつくっていきます。

- 高齢者や障がい者、子育て世代が気軽に集える場づくり
- 様々な団体が協力して行う、地域の祭りや清掃などの活動 等



▲地域の方に届ける絵手紙づくりのサロン
高齢者サービスセンター西新井で開催している「ふれあいサロン」です。月1回、地域の高齢者が集い、絵手紙を描いたり、お茶を飲んだりして交流を深めています。(西新井・絵手紙和の会)

足立社協の取り組み

- ふれあいサロン
- お茶べりサロン(高齢者・障がい者)
- のびのび親子ひろば(子育て) 等

3 活躍する

地域福祉活動に参加できる機会をつくっていきます。

- みんなに順番をつくる活動
- 退職後の男性主体の活動
- 住民同士の支えあい活動 等



▲若者の力で復興のお手伝い
区内の大学生(25歳以下の若者)を中心に、被災地復興支援バスツアーを企画し、ボランティア活動を行いました。写真は福島県いわき市の交流サロンでのハンドマッサージの様子です。

足立社協の取り組み

- あったかサービス、ファミリー・サポート
- 高齢者身の回り応援隊
- ボランティアスクール 等

計画の概要版を配布しています

ご希望の方はお問い合わせください。

- 問い合わせ**
基幹地域包括支援センター
地域福祉課 梅島3-28-8
(こども支援センターげんき1階)
☎5681-3373 fax5681-3374
(日祝以外の午前9時～午後5時)



4 解決する

さまざまな住民団体が協力して取り組んでいます。

- 見守り・声かけ活動
- 要援護者マップづくり
- 小地域での情報交換会・地域の課題解決イベント 等

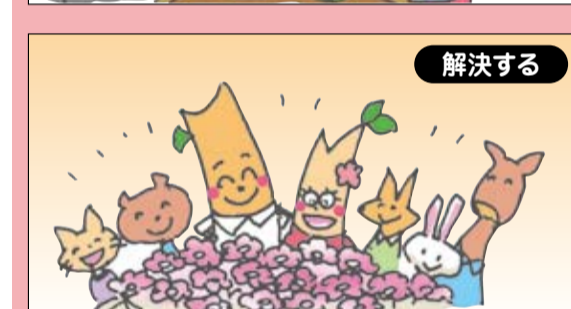
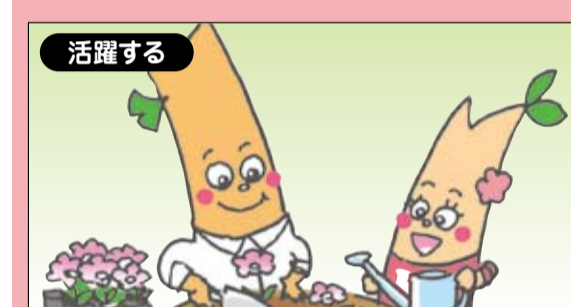
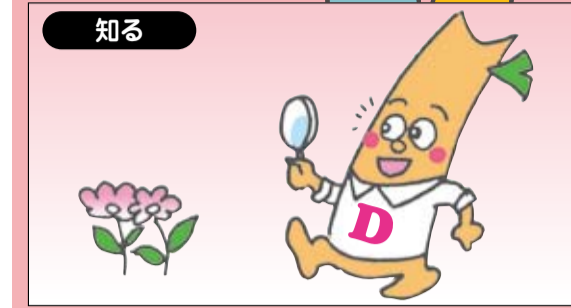


▲商店街との協働で地域の課題解決
自治会が主体となり、商店街の協力で、住宅近くで買い物ができる取り組みなどを行っています。民生・児童委員や商店街、区民事務所、地域包括支援センターと情報交換しながら、地域の課題解決に取り組んでいます。(新田一丁目アパート自治会)

足立社協の取り組み

- 活動に関するよろず相談
- 他団体・他機関との協体制づくり 等

こえだの だいき 日記 その9



平成26年度決算報告

皆さまからの会費・寄附が様々な事業に活かされています。ありがとうございます。

平成27年度第1回理事会、評議員会において、平成26年度事業報告・収支決算が承認されました。

収入	10億2,877万2,422円
会費収入	14,136,500円
寄附金収入	15,837,338円
受取利息配当金収入	5,888,256円
共同募金配分金収入	11,865,380円
補助金収入	485,342,967円
助成金収入	11,362,500円
受託金収入	202,730,481円
事業収入	154,895,399円
その他の収入	126,713,601円

支出	10億6,157万3,823円
法人運営事業	594,700,779円
福祉ボランティア基金運営事業	1,574,451円
地域福祉事業	30,302,151円
ボランティア活動推進事業	18,561,306円
助成事業	5,011,746円
生活福祉資金貸付事業	20,339,875円
福祉サービス利用援助事業	20,330,010円
基幹地域包括支援センター事業	74,813,034円
地域包括支援センター関原事業	120,778,343円
受託事業	82,357,693円
障がい者保護雇用清掃事業	82,213,326円
障がいたすけあい運動事業	10,591,109円

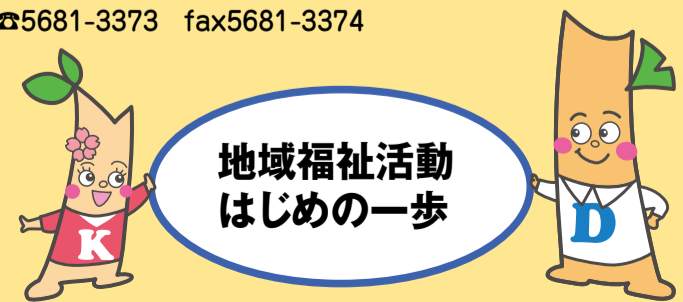
※「平成26年度決算のあらまし」については、足立社協ホームページに掲載しています。

孤立防止、地域の居場所づくり... 「何とかしたい!」と思ったら

福祉出前講座

地域の皆さんに福祉に関心をお持ちいただくためのきっかけづくりや、活動に役立ていただくことを目的とする講座です。私たち社協の職員が、町会・自治会など地域の集まりに出向いて講座を提供し、活動を応援します。

- 費用** 無料
- 対象** 5名以上のグループ
- 時間** おおむね1時間
- 申込方法** ご希望の開催日の1か月前までに、お申し込みください。
- 申し込み・問い合わせ** 基幹地域包括支援センター 地域福祉課(こども支援センターげんき1階)
☎5681-3373 fax5681-3374



おすすめ講座

地域福祉入門



①あだちの福祉の“いま”を知る

皆さんは、足立区やお住まいの地域についてのくらい知っていますか。この講座では、地域福祉の基礎となる区の歴史や地域情報、福祉の状況などをクイズ形式で楽しみながら学びます。



②地域の活動を始めよう

趣味やこれまでの経験を活かして地域に貢献できたら...、と思いませんか。この講座では、住民一人ひとりの力を活かした福祉活動について、実例を学びながら住民同士で考えます。



③ふれあいサロンを始めよう

身近な場所で気軽に立ち寄れる場所をつくるのができれば良いと思いませんか。この講座では、子育て世代、高齢者、障がい者のための交流の場づくり、多世代で交流できる地域の居場所づくりの方法について学び、住民同士で考えます。

「地域福祉入門」には3つの講座があります。いずれも、地域づくりのための話し合いの題材を提供する講座です。「地域のみんなでこんな話題で話し合ってみよう」と気になった講座を、はじめの一歩にご活用ください。

社協の会員になりませんか

社協会員募集

足立社協では、会員の皆さんからの会費をもとに、このページで紹介しているような地域福祉活動を支援しています。

- 年会費 賛助会員 10/2,000円
- 特別会員 10/5,000円
- 申し込み・問い合わせ** 総務課(足立区役所南館11階)
☎3880-5740(平日 午前9時～午後5時) fax3880-5697

区内の地域福祉活動をチェック!

ささえあいブログ

足立社協ホームページの「ささえあいブログ」では、町会や自治会、ボランティア・市民活動団体など、地域の活動を紹介しています。

このページで紹介した活動以外にも、たくさんの地域福祉活動が行われています。「足立にはどんな活動があるの?」「今、盛り上がっている地域の活動を知りたい」など、地域の「今」を知る一助としてご活用ください。

ささえあいブログ 検索